

GUIA RÁPIDO 02

CONFIGURAÇÕES

CONFIGURAÇÕES DO HORÍMETRO WIFI:

PRIMEIRO ACESSO:

CONTINUAÇÃO DO GUIA 01

- ✓ **9º Passo:** Quando todos os registros forem carregados clique em "Exportar para .txt" ou "Exportar para .csv" para exportar os valores apresentados na tabela. Feito isso, os dados estarão salvos no computador no formato escolhido.

Exportar para .txt

Exportar para .csv

	A	B	C
1	#	Data	Ocorrência
2	11	17/02/2017 16:07:12	Off
3	10	17/02/2017 16:07:10	On
4	9	17/02/2017 17:06:40	Off
5	8	17/02/2017 17:06:40	On
6	7	17/02/2017 17:03:58	Off
7	6	17/02/2017 17:03:57	On
8	5	17/02/2017 16:35:41	Off
9	4	17/02/2017 16:35:40	On
10	3	17/02/2017 16:35:39	Off
11	2	17/02/2017 16:35:38	On
12	1	17/02/2017 15:09:58	Off
13	0	17/02/2017 15:09:57	On

Ainda é possível retornar para a página principal clicando no botão de *Voltar para a página anterior*.

Voltar para página anterior

OUTRAS CONFIGURAÇÕES E OPÇÕES DO PAINEL:

Dentro do painel de controle do Horímetro WiFi existem outras opções além da configuração de rede. Caso não saiba acessar o painel veja os passos 1,2 e 3 do item anterior.

TABELA DE ESTATÍSTICAS:

Na tela inicial do Painel de Controle, existe uma tabela exibindo os contadores totais e o status atual.

Estatísticas de Horímetro WiFi

Status Atual	Tempo
On	0:05

Status	Tempo Total
Tempo Ligado (HH:MM)	00:06
Tempo Desligado (HH:MM)	00:08
Tempo Monitorado (HH:MM)	00:14

- **Status Atual** → Exibe o estado atual em que o equipamento ligado ao Horímetro se encontra e o tempo parcial Ligado ou Desligado. No display ele será igual a **Parcial (ON/OFF)**.

- **Tempo Ligado** → Exibe o tempo total que o equipamento ligado ao Horímetro esteve Ligado (On). No display ele será igual a **Total: (ON)**.

- **Tempo Desligado** → Exibe o tempo total que o equipamento ligado ao Horímetro esteve Desligado (Off). No display ele será igual a **Total: (OFF)**.

- **Tempo Monitorado** → Exibe o tempo Total que o Horímetro está monitorando. É a soma do tempo Total Ligado com o tempo Total Desligado.

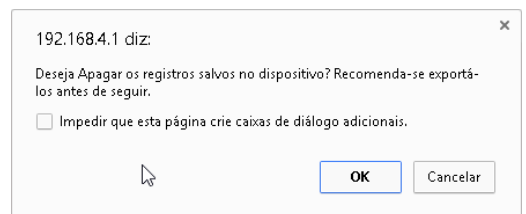
Todos os status são atualizados na página automaticamente a cada 1 minuto.

APAGAR REGISTROS:

- ✓ **1º Passo:** Na página inicial (192.168.4.1) clique em **APAGAR REGISTROS** e a seguinte tela aparecerá:



- ✓ **2º Passo:** Selecione quais registros deseja apagar: histórico de eventos, contadores totais ou ambos;
- ✓ **3º Passo:** Clique em *Apagar* e os dados selecionados serão apagados. Preste atenção, recomenda-se salvar os registros antes de realizar este procedimento. Após clicar em *Apagar*, um alerta de confirmação aparecerá na tela. Clique em 'Ok' se possuir certeza ou em 'Cancelar' para parar a ação.



Confirmando a ação, aparecerá a tela em branco com a informação para aguardar até que a página inicial seja recarregada automaticamente.

ATUALIZAR DATA E HORA AUTOMATICAMENTE:

- ✓ **1º Passo:** Na tela inicial (192.168.4.1) clique em **ATUALIZAR HORA** e a seguinte tela aparecerá:



- ✓ **2º Passo:** Por padrão, o Horímetro selecionará automaticamente o fuso horário local (mesmo se estiver em horário de verão), mas caso deseje, selecione outra opção da lista, clicando na seta a direita.

- ✓ **3º Passo:** Clique em *Atualizar*. Aguarde a página inicial recarregar. A Hora e a Data do Horímetro estarão atualizadas. Esse procedimento também pode ser feito de forma manual, através dos botões do Horímetro

ALTERAR NOME E DESCRIÇÃO:

- ✓ **1º Passo:** Na tela inicial (192.168.4.1) clique em **NOME E DESCRIÇÃO** e a seguinte tela aparecerá:



- ✓ **2º Passo:** Se desejar configurar um Nome para identificar seu Horímetro WiFi, digite-o no campo **Nome**. Se desejar configurar uma Descrição para reconhecer melhor seu Horímetro WiFi, digite-a no campo **Descrição**. É importante observar que deve ser utilizado no máximo 30 caracteres para o Nome. No momento em que um nome é configurado para o Horímetro, a rede Wifi gerada por ele passará a ter o mesmo nome de identificação e não mais *Horímetro WiFi*. Para a Descrição do Horímetro, deve ser utilizado no máximo 40 caracteres.

- O Nome e a Descrição padrão de fábrica são "*Horímetro WiFi*" e "*Rede Industrial*". É possível ver quais informações estão gravadas em **Status**

Atual. Para configurar apenas uma das informações, somente digite o campo que desejar e clique em *Salvar*. Se forem ligados mais de um Horímetro WiFi próximos um do outro, deve-se primeiramente ligar um, configurar um Nome diferente e então ligar o outro. Dessa forma os nomes de suas redes Wifi não serão iguais.

- ✓ **3º Passo:** Para gravar as informações clique em *Salvar* e aguarde a página ser recarregada. É possível ver no display do Horímetro o novo Nome e Descrição configurados. Se desejar restaurar o Nome e a Descrição padrão de fábrica, clique no botão Restaurar e aguarde a tela inicial ser recarregada. Lembre que, ao restaurar o Nome, a rede Wifi gerada pelo Horímetro voltará a ser *Horímetro WiFi*.

VER IPS DE ACESSO:

É possível acessar o painel de controle do Horímetro WiFi por duas formas:

A Conectando-se na rede gerada por ele e acessando o IP 192.168.4.1;

B Conectando-se na mesma rede que foi configurada no Horímetro WiFi e acessando o IP gerado por ele.

Para a segunda opção, é possível acessar o painel de qualquer aparelho conectado também nessa mesma rede sabendo o seu IP. Para isso, siga os seguintes passos:

- ✓ **1º Passo:** Na tela inicial (192.168.4.1) clique em *IPs* e a seguinte tela aparecerá:



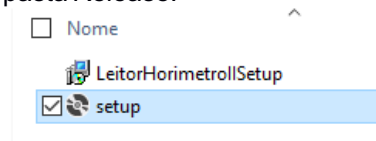
- ✓ **2º Passo:** Copie o IP interno. Com este IP é possível acessar o painel de controle do Horímetro, bastando estar conectado na mesma rede configurada anteriormente nele. Caso possua infraestrutura para isto, pode-se definir este IP como fixo e sempre acessar por ele. Recomenda-se acessar o painel pelo IP interno, uma vez que assim será possível visualizá-lo em um computador e ter ao mesmo tempo acesso à internet.

CONFIGURAÇÕES DO HORÍMETRO USB:

Realize o passo a passo abaixo no primeiro acesso, instalando o programa e já configurando-o.

PRIMEIRO ACESSO (INSTALAÇÃO):

- ✓ **1º Passo:** Com um computador com Windows e portas USB disponíveis, execute o seguinte arquivo: setup.exe, na pasta Release.



- ✓ **2º Passo:** Clique em *Avançar*, selecione o local de instalação e em seguida clique em *Avançar* novamente;
- ✓ **3º Passo:** Confirme a instalação clicando em *Avançar* e espere até receber o aviso de instalação concluída. Após isto o programa já estará disponível em seu sistema com um atalho em sua área de trabalho.
- ✓ **4º Passo:** Instale o drive que acompanha o download (MCP2221) selecionando entre x64 para sistemas operacionais de 64 bits ou x86 para sistemas de 32 bits.

CONECTANDO-SE COM A PLACA:

- ✓ **1º Passo:** Com seu Horímetro em mãos, plugue-o com um cabo micro USB em seu computador;

- ✓ **2º Passo:** Em seu computador abra o executável *Horímetro II* e selecione a porta, clicando em *atualizar primeiro* e em seguida na lista em "*Selecione o dispositivo*":

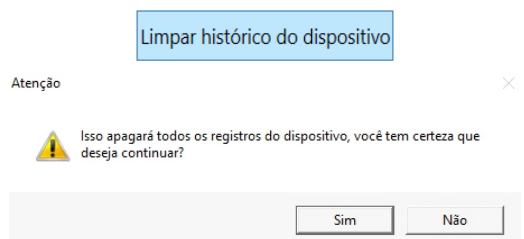


LER REGISTROS:

- ✓ **1º Passo:** Clique em *Ler dados do dispositivo* e aguarde o carregamento dos registros, acompanhando a barra de progresso;
- ✓ **2º Passo:** Clique em *Exportar dados lidos* e selecione o local onde salvará seu .xls, compatível com Excel e LibreOffice, entre outros softwares de planilha.

APAGAR REGISTROS:

- ✓ **1º Passo:** Clique em *Limpar histórico do dispositivo*;
- ✓ **2º Passo:** Confirme na janela seguinte que surgirá:
(Atenção: Este procedimento apagará todos os registros salvos no Horímetro USB. É recomendável salvá-los antes de realizar este procedimento.)

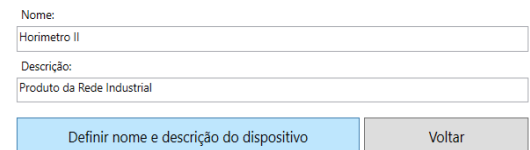


ATUALIZAR DATA E HORA AUTOMATICAMENTE:

- ✓ **1º Passo:** Clique em *Atualizar hora do dispositivo*;
- ✓ **2º Passo:** Aguarde a barra de progresso chegar a 100%. Terminado o processo, o Horímetro estará com a hora e data conforme seu computador (verifique-os no display do Horímetro). Esse procedimento também pode ser feito de forma manual, através dos botões do Horímetro

ALTERAR NOME E DESCRIÇÃO:

- ✓ **1º Passo:** Clique em *Configurar Nome e Descrição*;
- ✓ **2º Passo:** Preencha os dados Nome e Descrição e clique em *Definir nome e descrição do dispositivo*;



- ✓ **3º Passo:** Verifique no display do Horímetro o novo Nome e Descrição configurados.

